

ARBETSPASS 3

UTMÄRKNING

Utmärkningens huvudriktning



Sjökortssymbol
för utmärkningens
huvudriktning.

Utmärkningens huvudriktning i svenska och angivande farvatten.



Bild på land.



Ljusskär.



Ljusstjiv i skogsvädd, bildad i 1900-tal toppstecken.



Babordsmärken. Slättprick, prick med toppstecken, ljusstjiv med toppstecken, ljusstjiv med och utan toppstecken.

Babordsmärken visar farledens babords-sida:

färg	röd
form	cylindrisk boj (sättboj), isboj eller prick
toppstecken	en röd cylinder (om prick)

Bibland är det inte helt klart vilken princip buren och buren har följande men den framgår alltid tydligt av sjökortet.

Det är mycket praktiskt att märkens skiljer sig till varandra till både färg och form. I motström, i skyning och på stort avstånd är det nämligen förklaringsvärt värt att avgöra vilken färg det är på ett märke.

Väderstrecksmärken

(Kardinalmärken)

Väderstrecksmärken sätts ut nord, syd, ost eller väst och en hinder.

De är vanliga i havsbänder där det inte finns någon egentlig farled men där det ändå är mycket sjöfart.



Styrbordsmärken. Sötsboj, ljusstjiv med toppstecken, ljusstjiv med toppstecken, prick med toppstecken, rött prick, isboj.

Styrbordsmärken visar farledens styrbords-sida:

färg	grön
form	kornisk boj (spetsboj), isboj eller prick
toppstecken	en grön kon med (om påstift) spetsen uppåt

Väderstrecksmärken är även vanliga i anslutning till farleder inomskärs. I helled-komningar kan det bli svårt att använda skotskären – den första leden kräver ett rött och den andra leden ett grönt märke för ett och samma grund. Då används i stället ett väderstrecksärke.

Väderstrecksmärken utgörs av bojar, isbojar och prickar. De har normalt två koner som toppstecken (isbojarna och västsmittre prickar kan sakna toppstecken).

Alla väderstrecksmärken är varta och gula. De varta fälten följer toppsteckets spetsar. I ost till exempel pekar spetsarna uppåt och nedåt. Följaktligen är märket svart uppåt och nedåt.



Västmärkesmärke.

Punkt-, mittleds- och specialmärken

Punktmärken är förankrade på botten av begränsad omfattning. Runt om är det frin vatten. De är vanliga inomskärs där fartyg ofta följn sig kring ett litet grund.

Punktmärkena är svarta och röda och har alltid två svarta klöt som toppstecken (undantag: obsojerna behöva inte ha toppstecken).

Mittledsmärken används som mittmarkering i en färled eller för att utmärka en angräning där en färled börjar.

I praktiken är de nästan obsojntliga inomskärs men mycket vanliga som angräningmärken utmed våra kustor.

Mittledsmärken är vita och röda med en rött klöt som toppstecken (undantag: obsojerna behöva inte ha toppstecken).

Specialmärken är inte i första hand avsedda för navigering. De märker i stället ut till exempel veteakapliga mätinstrument, uppningsområden, kablar eller rör, militära övningsområden eller områden för fritidsandamål. Sjökartor eller andra nautiska publikationer brukar tydligt visa vad det är fråga om.

Specialmärken är gula och har alltid ett gult kryss som toppstecken.



Punktmärken.



Mittledsmärken.

Benämning för västmärkesområden.

Spetsarna på toppstecken visar vad för slags märke det är fråga om:

I norr pekar spetsarna åt nord.

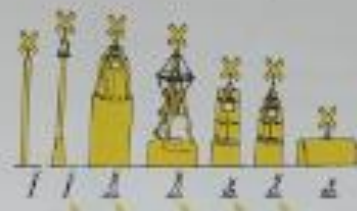
I söder pekar spetsarna åt söder.

I öst kan man med lite färdighet få toppsteckret att påminna om ett "D" som i ost.

Västmärkets toppstecken påminnar om ett vinglas - "D" som i vest.



Spezialmarke i Nyssahamn. Markerar slutet på en rindledning på sjöbottnen.



Spezialmärken.

Nya hinder

Nya hinder, till exempel vrak, märks ut enligt det vanliga systemet. Om faren är särskilt olämplig sätts två schemiska märken in till varandra för att sjöfarande ska hörs till och förses av "Tills har det kommit något nytt som inte finns med i sjökortet".

Både sifformärken och väderstrecksmärken används för utmärkning av nya hinder.

Det finns en utrop av tillfällig utmärkning av nya, farliga vrak. Utmärkningens består av en blå riktig båg eller prick som placeras så nära vraket som möjligt



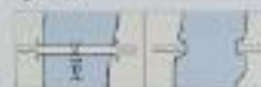
Brå med uppgift om segelfri höjd och bredd.



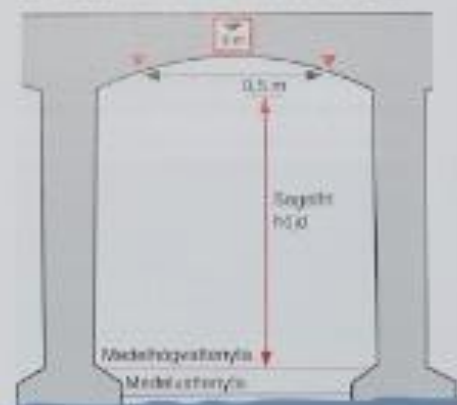
Swingbro.



Lyftbro.



Klaffbro.



Principen för angivelsen av segelfri höjd under bro. Observera skylten på broen.



Tillfällig utmärkning av nya, farliga vrak.

eller, om flera används, i ett minuter runt vraket. Märkena läggs närmast för annan utmärkning som eventuellt lagts ut senare.

Byggnader

Segelfri höjd under broar ska i sjökortet angä från medelhögvalförytan (den vattennivå som utgör medelvärdet av vanliga kända läsningsområden av vattensändret till brons högsta punkt inom seglingsbar bredd minskat med en säkerhetsmarginal på 0,5 meter). Ofta anger en skylt på broen segelfri höjd.

Varning!

I praktiken förekommer höjduppgifter på skyltar och i sjökort som inte stämmer med ovanstående definition av segelfri höjd. Ibland hänger gamla höjduppgifter kvar som kan vara lika med brons höjd över medelvatten utan någon säkerhetsmarginal.



Principen för angivelser av segelfri höjd under kraftledning.

För **kraftledningar** beräknas segelfri höjd från medelhögvattnetsyta till ledningens lägsta punkt med ett skyddsavstånd som krävs med tanke på att strömmen kan "hoppa" ett stycke mellan ledning och mattopp. Skyddsavstånden varierar mellan 1,5 och 2,75 meter.

Uppgifter om segelfria höjder under kraftledningar brukar vara tillförlitliga.

Även andra sjönära byggnader som t.ex. **hus**, **fördämningslinbana** och **tunnel** redovisas i sjökortet.

Hamnar

I hamnar redovisar sjökortet **pirer**, **kajer** och **bryggor**, dock inte alla små bryggor. I land finns symboler för **hamn-**, **post-**, **tele-** och **tullkontor** samt **sjukhus**, **brädgård** och **sluss**.

I vattenområdet finns symboler som beskriver några föremål som kan vara svåra att upptäcka i mörker. **Moringsbojar** är stora förtöjningsbojar av stål, som stora fartyg förtöjer vid. En **dykdalb** är gjord av betong eller grovt timmer och används



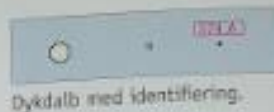
Dykdalb i Stockholm, Nybroviken.

också vid förtöjning av fartyg. Även en **stenkista** kan vara till för förtöjningsändamål. Det kan vara en stenfylld, fyrkantig konstruktion i vattnet, eller resterna av en raserad brygga.

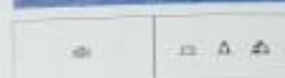
En **slip** består av en vagn som går på räls ut i vattnet och används för uppdragning och sjösättning av båtar.

Timmerbommar används bland annat som vägbrytare vid båthamnar. De kan vara svåra att upptäcka i mörker.

Marina är en båthamn som ofta också har gästplatser.



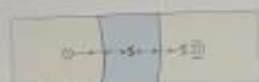
Dykdalb med identifiering.



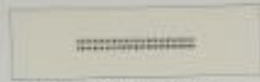
Moring. Moringsbojar väger flera ton, brukar vara obelysta nattetid och utgör en allvarlig fara för små båtar när det är mörkt.



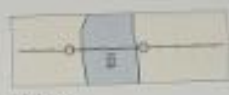
Slip. Rampensymbolen är likadan + ordet Ramp.



Kraftledning.



Fyllning, fördämning, vägbank.



Linbara.



Tunnel.



Pir.



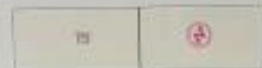
Kaj.



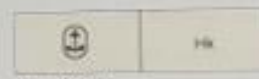
Brygga.



Stenkläsa.



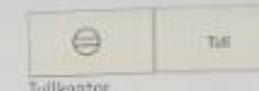
Telekontor.



Hamnkontor.



Postkontor.



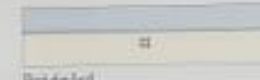
Tullkontor.



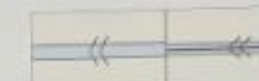
Sjukhus.



Timmerbom.



Brädgård.



Sluss. Högst vattenstånd till vänster.



Marina.



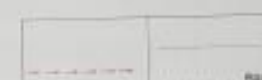
Flytdocka.



Torrdocka.



Damm.



Rörledning för vatten, avlopp, utlopp eller intag.



Undervattenskabel.



Skylt ifråga som varnar för undervattenskabel och meddelar ankringsförbud.



Båtklubbsslip.

Kablar och rör i vattnet

Där det ligger **kablar** eller **rör** på sjöbotten ska man undvika att ankra.

Skyltar som upplyser om ankringsförbud brukar finnas på stränderna. Skyltarna är inte uppatta med samma precision som riktiga sjömärken. Men de kan ändå vara till viss nytta vid orienteringen.

SVENSKA SJÖVÄGMÄRKEN



Svenska sjövägmärken.

Sjövägmärken

De skyltar som anger fartbegränsningar, brohöjder, varnar för kablar med mera är numera av standardiserad typ som framgår av sammanställningen ovan. Ibland förekommer också skyltar av äldre typ. Det är inte heller ovanligt att skyltar saknas – exempelvis är det många broar som inte har skyltar som anger segelfri höjd.

Områden, gränser

Militära skyddsområden är markerade i sjökorten. Tidigare innebar de inskränkningar i rätten för utländska medborgare att

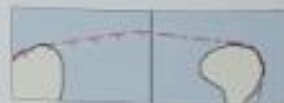
vistas där. Under 1990-talet föresvann dessa restriktioner och det är numera fritt fram för utländska medborgare att vistas inom dessa områden.

Skyddsområdena finns emellertid fortfarande inlagda i sjökorten eftersom restriktionerna kan återinföras i händelse av krigsrisk.

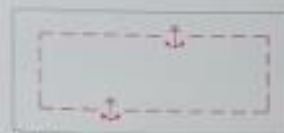
Inom några mindre militära områden råder totalt tillträdesförbud för såväl svenskar som utlänningar. Dessa områden är markerade i sjökortet och försedda med texten **Tillträde förbjudet**. De är också väl skyltade.



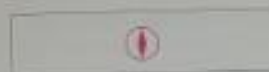
Skjutområdesgräns.



Gräns för minerat område.



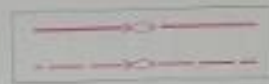
Ankringsområde.



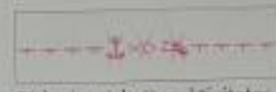
Plats till sjöss där lots möter.



Lotsstation.



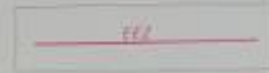
Fiskezongräns.



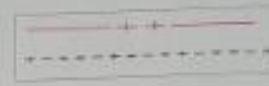
Förbud mot bottenaktiviteter (ankring, fiske med krok och förankrade redskap samt icke militär dykning).



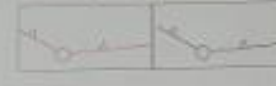
Tippplats.



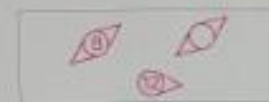
Gräns för exklusiv ekonomisk zon.



Territorialgräns.



Rät baslinje med baslinjepunkt.



Radiorapporteringspunkt.

Militära **skjutområden** finns markerade i sjökortet men det förekommer även skjutövningar på annat håll. Militären ansvarar för säkerheten och avbryter övningarna om någon kommer in på farligt område.

I samband med skjutövningar förekommer avståndsmätning med laser. Riskavståndet är ofta 1-500 m s egen käckares förstoring.

Viktiga passager, till exempel färdlederna till storsäder, är markerade. Här råder **ankrings-, fiske- och dykförbud**.

Den **råta baslinjen** markerar gränsen för **svenskt inre vatten**. Den sammanbinder de yttersta skären. Innanför den gäller bland annat en del lättnader och tillägg till de Internationella sjövägsreglerna. 12 sjömil ut från den går **territorialgränsen**. Gränser för **tippplats** markeras också i sjökortet.

Service

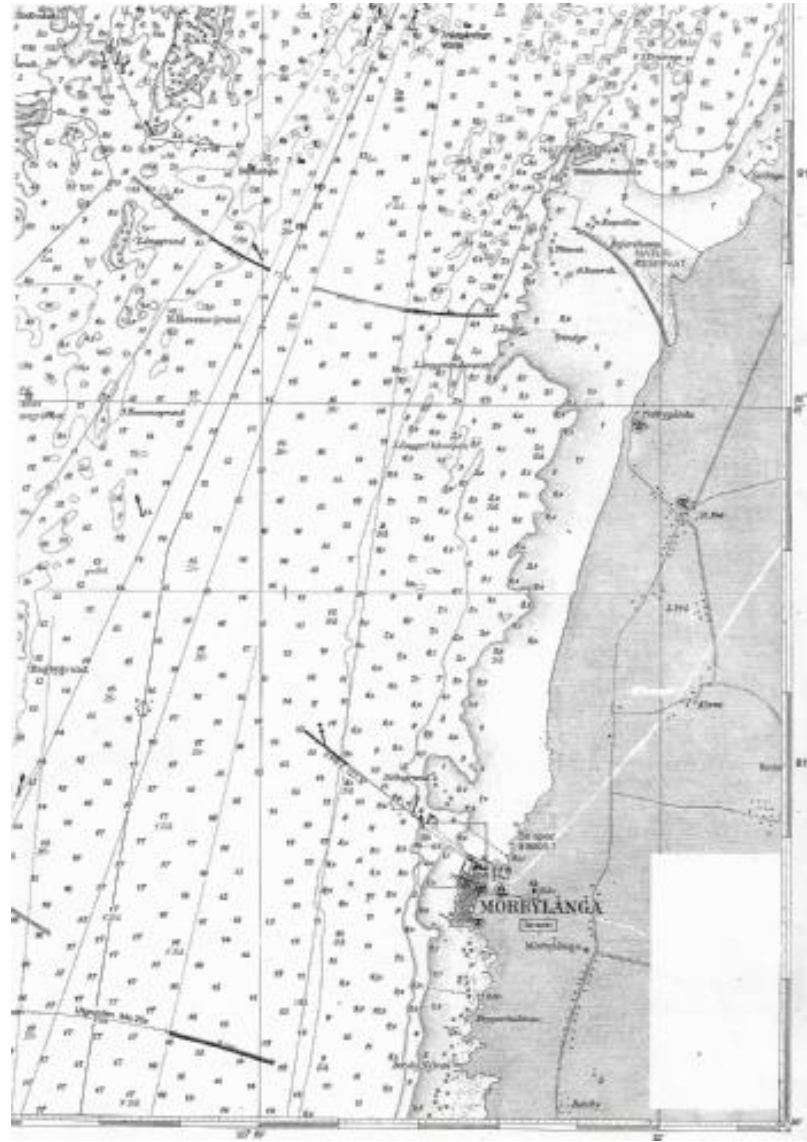
Lotsstationerna har inte bara betydelse för lotsningen. De ingår som en viktig del av sjöräddningsorganisationen. De brukar ha bilar och personal som kan rycka ut

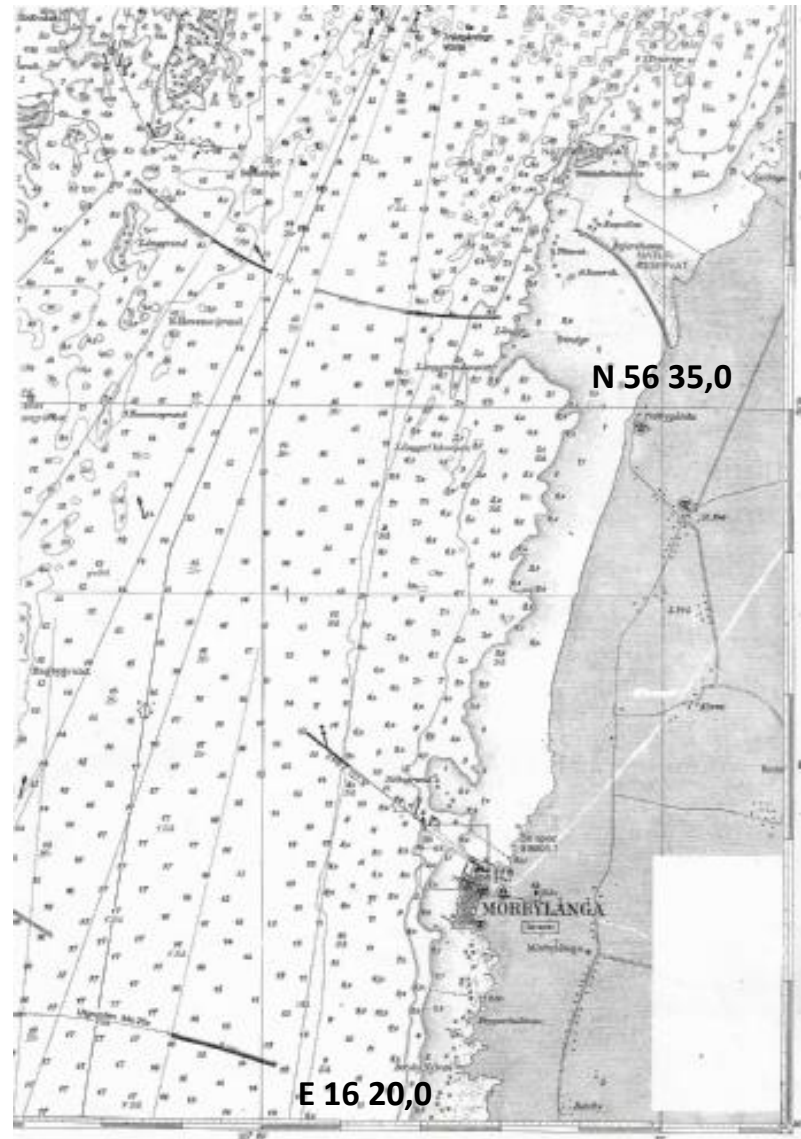
i en nödsituation och de kan ge råd och upplysningar på VHF-radio eller telefon. En trend är emellertid att lotsstationerna centraliseras och bemanningen på lotsplatserna minimeras och att hjälp och service till fritidsjöfarten minskar.

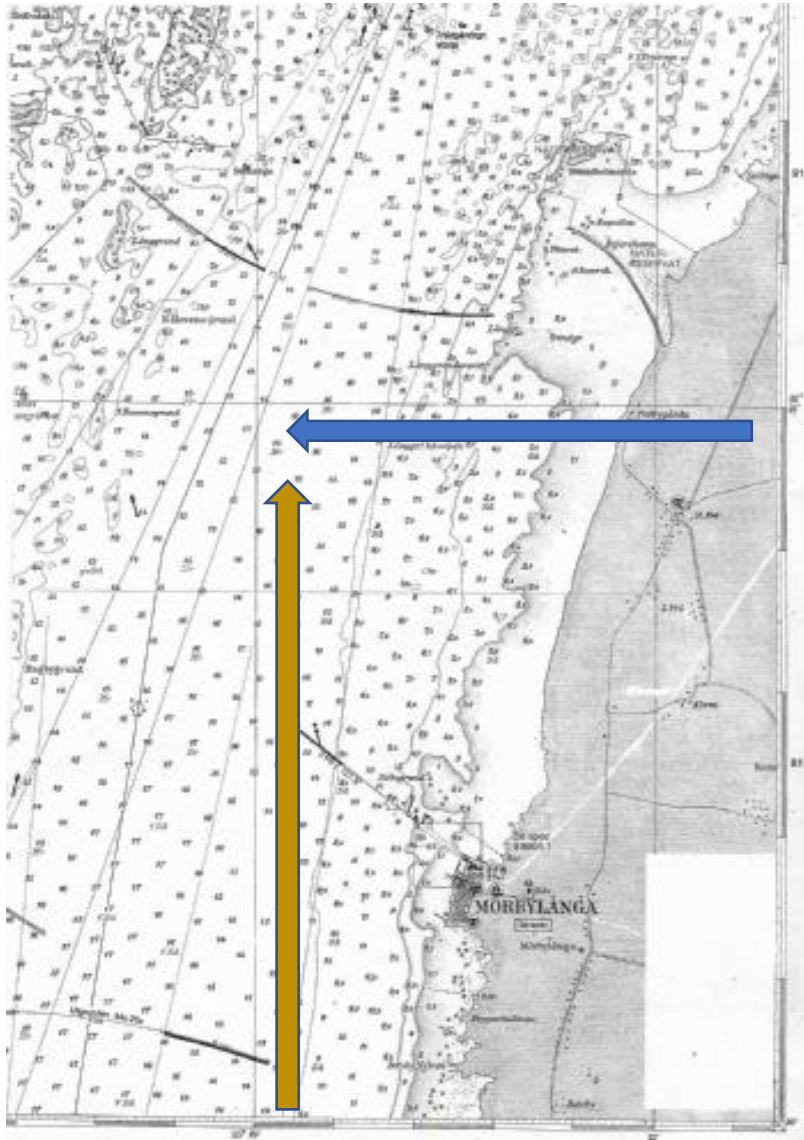
Samma kartecken men i rött markerar ut den **plats till sjöss där lots möter fartyg**.

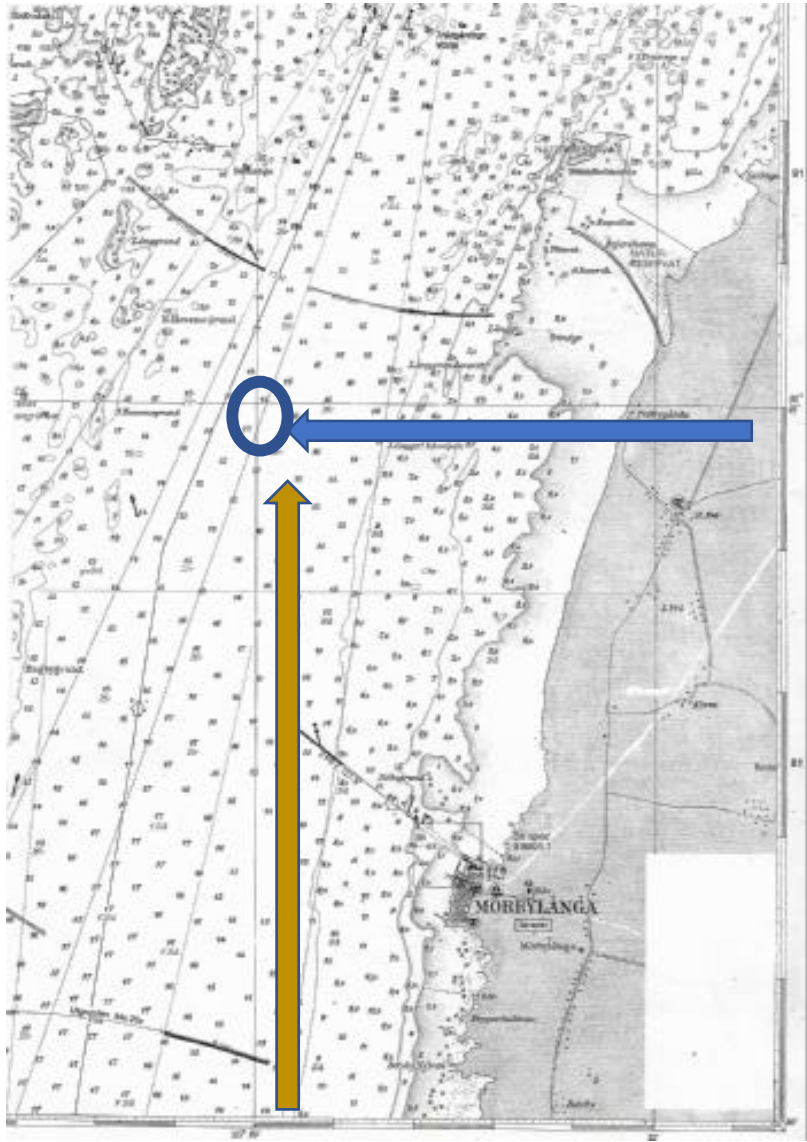
Radiorapporteringspunkt markerar plats där den tunga sjöfarten ska rapportera sin passage till Sjöfartsverkets VTS (Vessel Traffic Service). Vid t.ex. nedsatt sikt kan även fritidsbåtar ha glädje av att lysna på aktuell VHF-kanal.

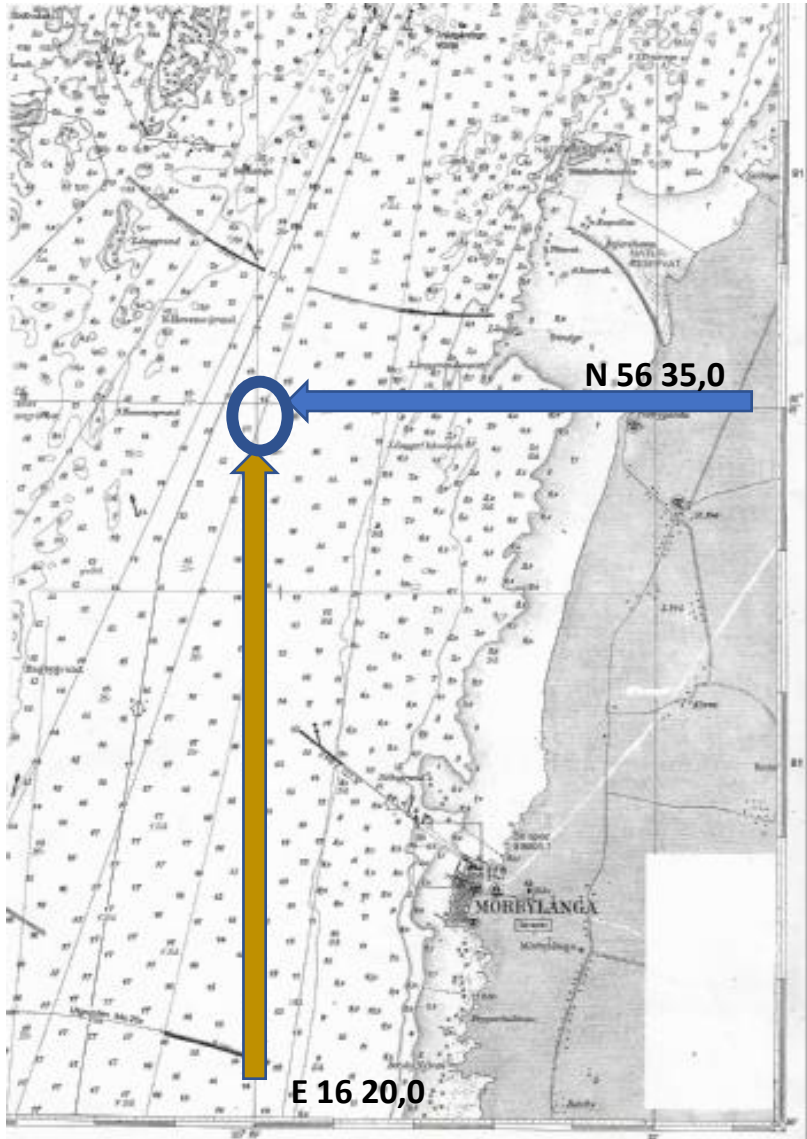
Gräns för exklusiv ekonomisk zon markeras i nya sjökort över havsområden. Denna ekonomiska zon har bland annat betydelse för rättigheterna att utnyttja naturtillgångarna i området. Det kan gälla fiske, olja, naturgas och mineraler. Normalt sammanfaller gränsen för den ekonomiska zonen med **fiskezongränsen**. Vår ekonomiska zon har också betydelse för vattenföroreningslagarna och möjligheterna att åta dem som bryter mot dem.





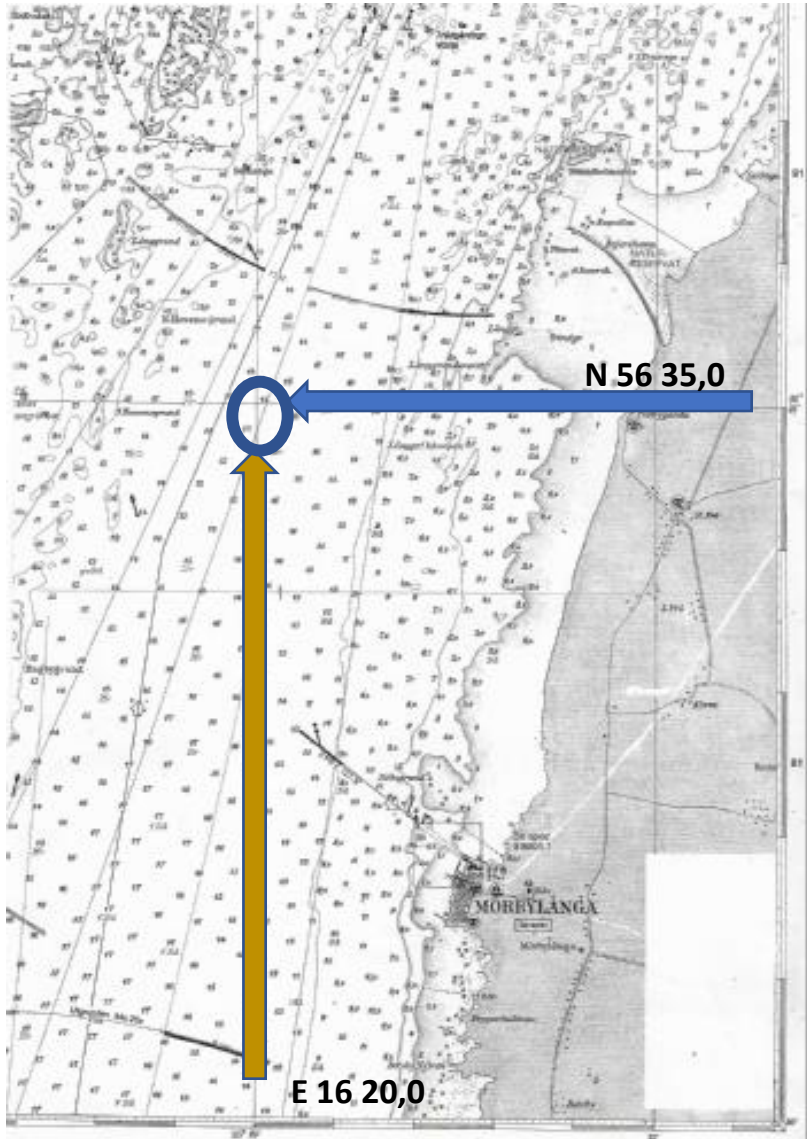






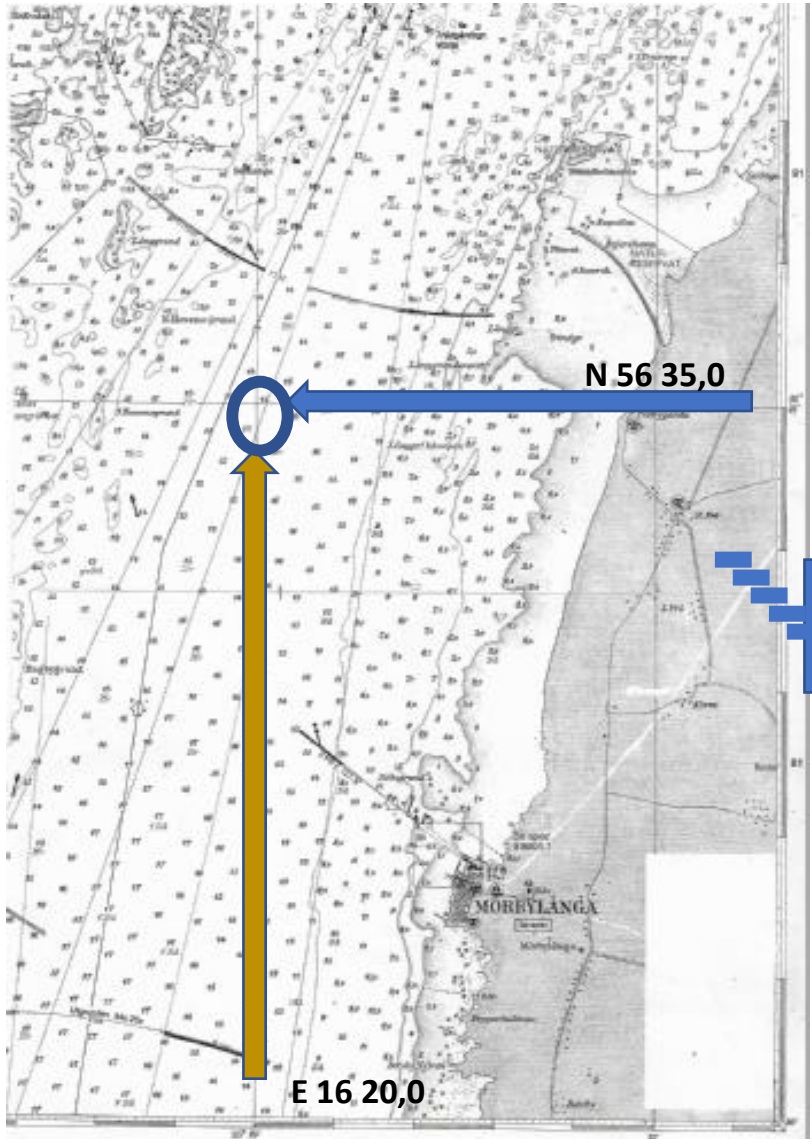
N 56 35,0

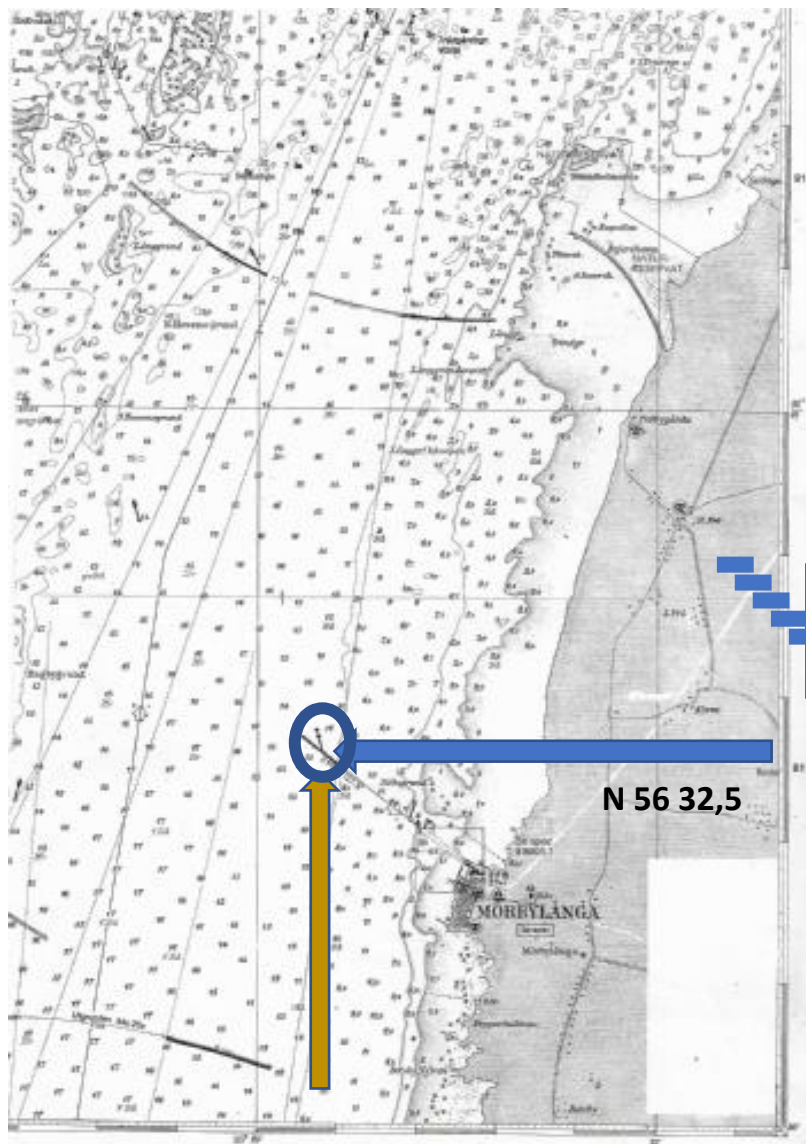
E 16 20,0



N 56 35,0

E 16 20,0





N 56 32,5

E 16 20,8